

Schvaluji:

Výtisk číslo : 2

Počet stran : 21

Přílohy : 2/3

P R O V O Z N Í Ř Á D

S t ř e l n i c e H o s t i n n é

(okres Trutnov)

Zpracoval:
doc. Jan KOMENDA

duben 2024

1. Úvodní ustanovení

Účelem tohoto Provozního řádu je zajištění bezpečného, funkčního a hospodárného provozu Střelnice Hostinné (dále jen střelnice). Provozní řád obsahuje stanovené povinné náležitosti a specifikuje technická a organizační opatření pro zajištění provozní bezpečnosti střelnice. Provozní řád je **závazný** nejen pro provozovatele a správce střelnice, ale i pro všechny střelce a další osoby přítomné na střelnici během střelby.

Střelnice má charakter stálé, otevřené, nekryté, veřejné, nekomerční, sportovní a výcvikové střelnice. Podle státní normy ČSN 39 5401 je střelnice kategorie A (venkovní), třídy 1 (veřejná, nekomerční, sportovní) a skupiny K (pro kulové zbraně) i H (pro brokovnice).

2. Povinné náležitosti Provozního řádu

Povinnými obsahovými náležitostmi Provozního řádu střelnice jsou v souladu s ustanovením přílohy 3 zákona o zbraních (*kurzívou* je uvedena citace zákona, podtrženým písmem specifikace jednotlivých bodů):

2.1 Administrativně-provozní náležitosti

2.1.1 jméno, případně jména, příjmení a datum narození fyzické osoby nebo údaje identifikující právnickou osobu provozovatele střelnice; střelnice je provozována spolkem SBTS Hostinné, p.s., Dobrá Mysl 874, Hostinné, PSČ 543 71, IČO: 60154136, zastoupeným panem Jiřím LABURDOU, předsedou spolku, který je současně kontaktní osobou pro administrativní záležitosti střelnice (tel.: 603 452 037, e-mail: jiri.laburda@volny.cz, dat. schránka: 287c57w);

2.1.2 uvedení místa, kde je střelnice provozována, včetně uvedení jména, případně jmen, příjmení a data narození fyzické osoby nebo údajů identifikujících právnickou osobu vlastníka pozemku, na kterém je střelnice provozována, není-li totožný s provozovatelem střelnice; místem provozování střelnice je lokalita severozápadně od města Hostinné, přibližně 2400 m od centra města, v těsné blízkosti silnice č. 32551 spojující Hostinné a Klášterskou Lhotu, na adrese Dobrá mysl 874, 543 71 Hostinné; střelnice je situována na pozemcích p.č. 1877 (st.) a 1117/2 v k.ú. Hostinné, a pozemku p.č. 304/2, k.ú. Horní Olešnice, okres Trutnov, kraj Královéhradecký; vlastníkem pozemků je Svaz branně-technických sportů České republiky, U Pergamenky 1511/3, 170 00 Praha 7; GPS souřadnice střelnice (systém WGS 84) jsou: 50°32'52"N, 15°41'31"E;

2.1.3 sdělení, zda je střelnice používána k podnikatelským účelům; střelnice není komerční, tzn. není používána k podnikatelským účelům;

2.1.4 sdělení, zda je střelnice přístupná veřejnosti; střelnice je přístupná veřejnosti;

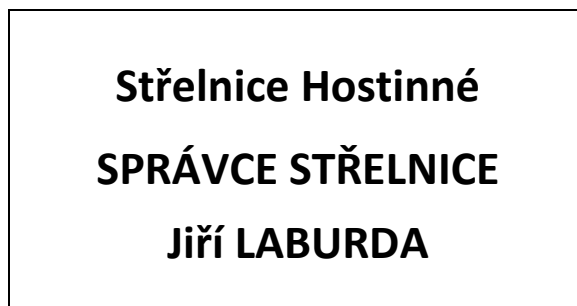
2.1.5 datum ukončení provozování střelnice, jedná-li se o provozování střelnice na dobu určitou; datum ukončení provozování střelnice není stanoveno, jedná se o střelnici stálou, provozovanou na dobu neurčitou;

2.1.6 vymezení denní a roční doby, ve které je dovoleno na střelnici provádět střelbu, a pravidla evidence osob využívajících střelnici; na střelnici je dovoleno vést střelbu celoročně, každý den v týdnu, v denní době od 8 do 18 h; střelba za snížené viditelnosti (šero, tma, mlha, dým) je zakázána, s výjimkou případů uvedených v části 4.2. O možnosti vedení a ukončení

střelby v těchto případech rozhoduje správce střelnice; pravidla evidence osob využívajících střelnici ke střelbě jsou uvedena v prvním odstavci části 6. Provozního řádu);

2.1.7 jméno a příjmení každého ustanoveného správce střelnice, vzor označení správce střelnice, které obsahuje uvedení funkce, jména a příjmení a název střelnice; na střelnici ustanovení správci jsou uvedeni v tabulce v příloze 2. Funkci správce střelnice vykonává na střelnici v konkrétní čas střeby ten z ustanovených správců střelnice, který je označen podle následujícího vzoru.

Vzor označení správce střelnice
(visačka v průhledné fólii – rozměr min. 9 x 4 cm)



Každý správce odpovídá za plnění povinností správce střelnice a disponuje právy souvisejícími s vedením střelby podle části 5.2 tohoto Provozního řádu. Správcem střelnice odpovědným za plnění obecných povinností správce, nesouvisejících s organizací střelby v určitý den na střelnici, je správce č.1 – Jiří LABURDA.

2.1.8 uvedení oprávnění a povinností správce střelnice, případně též dalších osob, zejména provozovatele střelnice, zdravotnické služby, pořadatelů; povinnosti provozovatele střelnice jsou uvedeny v části 5.1, práva a povinnosti správce střelnice a řídicího střelby jsou uvedeny v části 5.2 a 5.3 Provozního řádu.

2.2 Technicko-organizační náležitosti

2.2.1 přehledný situační náčrt střelnice s vyznačením dovoleného směru střelby a prostředků k zajištění bezpečnosti při střelbě; situační náčrt střelnice je uveden v příloze č. 1 Pr. řádu;

2.2.2 uvedení druhů zbraní povolených ke střelbě a uvedení výrobního provedení střeliva a nejvyššího výkonu střeliva, případně nejvýkonnější přípustné ráže střeliva, povoleného ke střelbě; druhy zbraní a střeliva povolených ke střelbě i jejich mezní balistické charakteristiky jsou uvedeny ve 4. části Provozního řádu;

2.2.3 povolené způsoby střelby z jednotlivých druhů dovolených zbraní a minimální i maximální délky střelby; povolené způsoby střelby jsou uvedeny v části 4. Provozního řádu, mezní délky střelby jsou uvedeny v části 4. Provozního řádu;

2.2.4 pravidla bezpečnosti provozu střelnice, především zásady zacházení se zbraní a střelivem na střelnici, bezpečnostní pravidla střelby a pravidla pohybu osob v prostoru střelnice; pravidla bezpečnosti provozu střelnice a pravidla pohybu osob v prostoru střelnice jsou uvedena v části 6. Provozního řádu;

2.2.5 postup při vzniku mimořádných událostí; postupy při vzniku mimořádných událostí na střelnici jsou uvedeny v části 7. Provozního řádu;

2.2.6 další sdělení významná s ohledem na technické řešení střelnice a bezpečnost jejího provozu; další sdělení jsou uvedena v ostatních částech Provoz. řádu, zejména v části 3. a 5.

*Pozn.: V případě změn provozního řádu střelnice, které se týkají technicko-organizačních náležitostí podle bodů 2.2.1 až 2.2.4 musí být provedeno **opětovné ověření provozního řádu střelnice znalcem v oboru balistiky nebo osobou oprávněnou podle zvláštního právního předpisu k projektové činnosti ve výstavbě, a to v rozsahu odpovídajícím této změně.***

3. Popis střelnice

3.1 Charakteristika střelnice

Střelnice je situována na S-Z okraji města Hostinné, v prostoru blíže specifikovaném v části 2, bod 2.1.2 a příloze 1 Provozního řádu. Přístup na střelnici je možný přímo ze silnice III/32551 (ulice Dobrá Mysl). Podélná osa střelnice je orientována severojižním směrem (směrník hlavního směru střelby je 186°). Ohrožený prostor střelnice je celý oplocen, střelnice je elektrifikována. Vstup na střelnici je možný pouze přes střelecký přístřešek nebo bránou pro vjezd techniky vpravo od přístřešku. Nadmořská výška střelnice je 366 m/m.

3.2 Určení střelnice

Střelnice je určena ke střelbě z různých druhů ručních palných zbraní v rámci:

- cvičné střelby členů spolku, členů ostatních spolků a pozvaných hostů,
- sportovních soutěží,
- nastřelování zbraní,
- praktické části zkoušky odborné způsobilosti k získání zbrojního průkazu.

3.3 Prostorové a balistické řešení střelnice

Střelnice je členěna na výstřelný prostor, v němž probíhá střelba, a týlový prostor, v němž probíhají ostatní činnosti (příprava střelby, čištění a opravy zbraní). **Výstřelný prostor** střelnice má přibližně obdélníkový tvar s rozměry 38 x 15 m (délka x šířka). Povrch výstřelného prostoru je rovinatý, travnatý. Výstřelný prostor je ohraničen základní palebnou čarou pod střeleckým přístřeškem a zemními valy různé výšky. K zachycení střel je určen čelní val výšky cca 6,5 m. Na čelní val navazují boční ochranné valy výšky 4,5 m vybudované po celé délce výstřelného prostoru od čelního valu ke střeleckému přístřešku. Za čelním valem je přehledný odlesněný svah výšky 35 – 40 m.

Výstřelný prostor je tvořen jedním úsekem členěným na 2 samostatné subúseky A a B:

- **subúsek A** určený ke střelbě ze základní palebné čáry (ZPČ) pod přístřeškem v hlavním směru střelby z místa na vzdálenost max. **38 m**; ke střelbě je určeno celkem **10** střeleckých stanovišť na ZPČ, každé s výškově nastavitelnou vrchní šikmou clonou tvořenou ocelovým plechem tl. 3 mm krytým na nástřelné straně dřevěnou deskou tl. 3 cm. Jednotlivá stanoviště šířky 1,4 m jsou vzájemně oddělena bočními clonami (dřevo tl. 8 cm), které jsou prodlouženy před ZPČ. Ve vzdálenosti 25 m od ZPČ je terčová čára T25 s otočným terčovým zařízením chráněným nízkým valem a ve vzdálenosti 38 m od ZPČ je terčová čára T38 1 m před patou čelního valu (viz příloha 1);

- **subúsek B** určený ke střelbě z volné plochy před ZPČ mezi valy z místa i za pohybu na vzdálenost max. **34 m**; střelba je povolena jak v hlavním směru střelby (HS), tak ve směrech vedlejších, odchýlených od HS až o 90° vlevo i vpravo. Volná plocha subúseku B je členěna na 3 části B1, B2 a B3 ve tvaru obdélníka, ohraničené mezními palebnými čarami vedenými rovnoběžně se ZPČ a vnitřními patami bočních valů:
 - plocha B1 má hloubku 18 m a je vymezena mezní zadní palebnou čarou (MZČ) vedenou ve vzdálenosti 4 m od ZPČ a mezní přední palebnou čarou (MPČ) vedenou ve vzdálenosti 22 m od ZPČ,
 - plocha B2 má hloubku 1 m a je vymezena MZČ vedenou ve vzdálenosti 25 m od ZPČ a MPČ vedenou ve vzdálenosti 26 m od ZPČ,
 - plocha B3 má hloubku 7 m a je vymezena MZČ vedenou ve vzdálenosti 26 m od ZPČ a MPČ vedenou ve vzdálenosti 33 m od ZPČ.

Týlový prostor střelnice je tvořen prostorem pod přístřeškem za střeleckými stanovišti, klubovnou, dále skladem, WC a parkovištěm vozidel. Na boční levé stěně přístřešku je umístěn hasicí přístroj a v klubovně je lékárnička i hasicí přístroj. Ke zvýšení bezpečnosti provozu střelnice dále přispívá instalace výstražné vlajky v týlovém prostoru za střeleckým přístřeškem na závoře a výstražných tabulek se zákazem vstupu na oplocení.

3.4 Ohrožený prostor střelnice

Ohrožený prostor střelnice je prostor, do kterého mohou při střelbě dopadnout střely nebo jejich části (střepiny) s nadlimitní energií, postačující ke zranění nekrytých a nechráněných osob a zvířat, popř. k poškození majetku. Do ohroženého prostoru střelnice je během střelby zakázán vstup všem osobám. V ohroženém prostoru se během střelby nesmí nacházet ani zvířata, popř. ani majetek, který by mohl být poškozen nežádoucími účinky přímo vystřelených nebo odražených střel.

Ohrožený prostor střelnice je stanoven za předpokladu, že při střelbě jsou **dodrženy platné předpisy** pro střelbu z ručních zbraní a tento Provozní řád střelnice. Při stanovení ohroženého prostoru **nebyly brány v úvahu** ani **hrubé chyby střelců při zamíření**, ani **nekázeň střelců při střelbě** (např. střelba v nedovoleném směru, s nedovoleným náměrem, střelba mimo vymezená střelecká stanoviště, střelba na nedovolené typy terčů, nebo v nedovolených polohách v rozporu s Provozním řádem střelnice). **Ohrožený prostor** střelnice (viz příloha 1) má charakter prostoru primárního. V půdorysu má přibližně tvar obdélníka a je ohraničen základní palebnou čarou v prodloužení vlevo i vpravo a vnějšími patami zemních valů.

4. Dovolené zbraně, střelivo, způsoby a režimy střelby

Na střelnici je povoleno vést střelbu pouze z dovolených zbraní, dovoleným střelivem a dovolenými způsoby i režimy střelby.

4.1 Dovolené zbraně a dovolené střelivo

Na střelnici je povolena střelba těmito ručními zbraněmi všech kategorií a střelivem:

- **krátkými kulovými zbraněmi – pistolemi a revolvery (KKZ) / náboji** bez omezení ráže, s počáteční energií střely max. **1200 J**,

- **pistolovými karabinami PCC nebo PDW (PK)**, určenými pro střelivo krátkých kulových zbraní / **náboji** bez omezení ráže, s počáteční energií střely max. **800 J**,
- **dlouhými kulovými zbraněmi (DKZ) / náboji** bez omezení ráže, s počáteční energií střely max. **5000 J**,
- **malorážkami (Ma)**, **náboji** s okrajovým zápalem ráže max. **.22**, resp. **5,6 mm** bez omezení počáteční energie střely,
- **historickými zbraněmi (HZ) / předovkami** na černý prach ráže max. **15 mm**,
- **brokovnicemi (Br)** ráže max. **12x76** / **náboji** s hromadnou střelou s broky o průměru max. **2,5 mm**, resp. 3 mm v případě broků ocelových.

Ke střelbě z jednotlivých druhů dovolených palných zbraní je dovoleno použít pouze náboje běžného výrobního provedení se standardním nebo sníženým balistickým výkonem. **Je zakázáno používat ke střelbě náboje se střelou průbojnou, zápalnou, výbušnou a střelou se stopovkou.** Použití přebíjených, podomácku vyrobených nábojů, je dovoleno pouze se souhlasem správce střelnice.

4.2 Dovolené způsoby, režimy a směry střelby

Střelba ze všech dovolených zbraní uvedených v části 4.1 je dovolena

- na subúseku A **z místa, vstoje a vsedě**, střelba z PK, DKZ a Ma i **vleže**,
- na subúseku B **z místa i za pohybu, vstoje a vkleče**. Na ploše B1 a B3 je dovolena střelba z místa i za pohybu, na ploše B2 pouze střelba z místa.

Střelba z DKZ je dovolena pouze na subúseku A, u začínajících střelců (viz část 4.5) vždy s omezovačem zamíření v náměru. Šikmá clona na stanovišti pod přístřeškem (subúsek A) musí být nastavena vždy do správné polohy podle palné výšky zbraně a zamíření zbraně musí být s ohledem na aktuální polohu střeleckého stanoviště a terče voleno tak, aby nemohlo dojít k úniku střely z prostoru střelnice. Výška terče musí být vždy volena podle palné výšky zbraně tak, aby střela po průniku terčem byla zachycena čelním nebo bočním valem a neopustila vymezený ohrožený prostor.

Současná střelba na obou subúsecích není dovolena. **Střelba za snížené viditelnosti**, stejně jako **střelba dávkou není dovolena**. Se souhlasem hlavního správce (viz příloha 2) a za jeho přítomnosti je na subúseku A dovolena střelba za šera nebo ve tmě s využitím svítilny nebo přístroje nočního vidění. Střelba s **tlumičem hluku** výstřelu nasazeným na zbraní je dovolena za předpokladu, že tlumič je registrován v souladu s právními předpisy na úseku zbraní a střeliva. Na určitý terč může vést střelbu pouze jeden střelec.

Hlavní směr střelby (HS) jako jediný dovolený směr střelby na subúseku A je rovnoběžný s podélnou osou střelnice (směrník **186°**). Na subúseku B je dovolena střelba jak v HS, tak ve směrech vedlejších, odchýlených od HS vlevo a vpravo: na ploše B1 až o **45°**, na ploše B2 až o **60°**, na ploše B3 až o **90°**.

4.3 Zakázané způsoby střelby

Na střelnici je (bez výjimky) **zakázána** střelba:

- ze zbraní neuvedených v části 4.1,

- ze zbraní podléhajících registraci, které nejsou opatřeny platnou zkušební značkou, ze zbraní neregistrovaných,
- ze zbraní a střelivem v nevyhovujícím technickém stavu (poškozené nebo vadné),
- zakázaným střelivem (kategorie A) se **střelou průbojnou, výbušnou** nebo **zápalnou** anebo jinou střelou obsahující aktivní náplně (např. stopovku),
- na jiné předměty než standardní terče nebo terčové situace, od nichž by mohlo dojít k odrazu střely do nežádoucích směrů,
- v ostatních případech, kdy nejsou objektivně nebo podle názoru správce střelnice splněny záruky bezpečné střelby.

4.4 Dovolené terče a mezní dálky střelby

Střelba na střelnici je povolena na **pevné**, nepohyblivé se nebo otočné **papírové** terče na měkkém podkladu (např. kartonu, sololitu, polystyrenu) upevněné v lehkém dřevěném nebo kovovém rámu nebo zavěšené na drátěném závěsu. Střelba na **kovové** terče je povolena pouze z KKZ, Ma a PK, a to jen v HS. Kovové terče mohou být umístěny v libovolné části výstřelného prostoru; kovové terče, u nichž není vyloučen odraz střely do nedovolených směrů, nebo nejsou vybaveny účinným mobilním záchytem střel, musí být vždy umístěny v blízkosti paty valu.

Ke střelbě je povoleno použít i terče **pohyblivé** (na zemi umístěné či po zemi se pohybující), pokud je jejich dráha pohybu vedena u paty čelního záchytného valu rovnoběžně s touto patou. Je povoleno použít ke střelbě i terče reaktivní za předpokladu, že ohrožený prostor při funkci terče leží uvnitř ohroženého prostoru střelnice. Střelba na předměty, které nemají charakter schválených terčů (rozhoduje správce střelnice) není povolena.

Minimální délka střelby ze všech dovolených zbraní je **5 m**, při střelbě na kovový terč z KKZ a PK je **8 m**, maximální délka střelby na subúseku A je **38 m**, na subúseku B je **34 m**.

4.5 Klasifikace střelců podle vycvičenosti

Účelem klasifikace střelců je zajištění vnitřní i vnější bezpečnosti střelnice, která je dána zejména kategorickým **vyloučením výstřelu v nežádoucím směru** vzhůru a do stran (zodpovídá nejen každý střelec, ale i správce střelnice a řídicí střelby, popř. instruktor). Oprávnění ke střelbě na střelnici Hostinné jsou specifikována individuálně v závislosti na druhu použité zbraně a střeliva i terči, zejména pak na stupni vycvičenosti střelce při ovládnutí dovolených zbraní, jeho střeleckých dovednostech a zkušenostech. Na střelnici jsou střelci podle výše uvedených kritérií rozděleni do **dvou tříd** označených **Z** a **P** takto:

➤ **střelec třídy Z – začínající, nezkušený střelec** bez základních střeleckých dovedností a s omezenými zkušenostmi, který však zná a v praxi dodržuje zásady bezpečné manipulace se zbraněmi a střelivem. Střelec třídy Z je oprávněn vést střelbu ze všech typů dovolených zbraní, všemi dovolenými způsoby bez omezení, pouze **cvičnými náboji bez střely**. Ke střelbě ostrými náboji je oprávněn pouze na subúseku A z vybraných dovolených zbraní náboji omezeného balistického výkonu, s nastavenou šikmou čelní clonou do správné polohy podle palné výšky zbraně. Střelci třídy Z **není povolena** střelba:

- z krátkých kulových zbraní s počáteční energií větší, než 600 J,
- z dlouhých kulových zbraní s počáteční energií větší, než 2500 J,
- na subúseku B.

Střelec třídy Z vede střelbu v případě potřeby (podle rozhodnutí správce střelnice nebo řídicího střelby) ostrými náboji **pod dohledem řídicího střelby nebo instruktora**. Pod dohledem musí vždy probíhat střelba u střelce, který dosud nebyl klasifikován, při ověřování jeho střeleckých dovedností. Střelci třídy Z, pokud není držitelem zbrojního průkazu, může být svěřena ke střelbě pod dohledem instruktora pouze zbraň kategorie A-I, B, C a C-I, popř. D.

Při výuce, přípravě nebo soutěžích, jejichž součástí je střelba, může osoba mladší 18 let, nejméně ve věku 10 let, používat zbraň, avšak pouze za přítomnosti osoby starší 21 let, která je držitelem zbrojního průkazu skupiny B, popřípadě skupiny C nejméně 3 roky a zajistí bezpečnou manipulaci se zbraní a střelivem;

➤ **střelec třídy P – pokročilý střelec** s praktickými střeleckými dovednostmi a zkušenostmi, který bezpečně zvládá střelbu z jednotlivých typů dovolených zbraní, ve všech dovolených polohách. Střelec třídy P disponuje oprávněními střelce Z. Dále je oprávněn vést střelbu i na subúseku B z místa i za pohybu, samostatně, bez jakýchkoliv omezení v souladu s Provozním řádem střelnice. Pojem „**bezpečně zvládá střelbu**“ znamená, že střelec zná a v praxi při střelbě aplikuje základní bezpečnostní zásady a principy pro bezpečnou manipulaci s jednotlivými dovolenými střelnými zbraněmi a střelivem při jejich přípravě ke střelbě, vlastní střelbě i po ukončení střelby, včetně řešení závady na zbraní.

Každý střelec třídy Z i P musí, bez ohledu na dosažený stupeň vycvičenosti, s přihlédnutím k omezením uvedeným výše, být schopen vést za všech okolností střelbu z dovolené zbraně, dovoleným střelivem a dovolenými způsoby i režimy střelby tak, aby bylo vyloučeno ohrožení osob a majetku uvnitř i vně střelnice. Zejména **musí být zajištěno, aby vystřelené střely dopadaly do zachytného zemního valu v jeho spodní části a neopustily vymezený ohrožený prostor střelnice (přímo nebo po odrazu od terénu)**.

Klasifikaci střelců a jejich rozdělení do tříd Z a P provádí v určitý den ustanovený správce střelnice před zahájením střelby individuálně u každého střelce a použité zbraně. Správce střelnice rozhoduje o zařazení střelce do příslušné třídy vycvičenosti na základě prokázaných schopností střelce v bezpečném ovládnutí zbraně a výsledků střeleckého výcviku. Součástí hodnocení je nejen dodržování bezpečnostních zásad při střelbě, ale i úspěšnost střelby (četnost zásahů terče) podle kritérií stanovených provozovatelem. Při střelbě v rámci zkoušky odborné způsobilosti k získání zbrojního průkazu se klasifikace střelců neprovádí a střelba je organizována za podmínek odpovídajících střelcům třídy Z.

V případě soutěží ve střelbě může provozovatel provést klasifikaci soutěžících střelců na základě dosažené **výkonnostní třídy** IPSC, IDPA, ČSS nebo obdobné třídy uznávané v zahraničí, popř. výsledků prokazatelně dosažených na střeleckých soutěžích. V případě specializace určitého střelce pouze na určitý konkrétní typ zbraně / zbraní může být provedena klasifikace střelce se zařazením ve třídě P jen pro tento typ / tyto typy zbraní s tím, že z ostatních typů dovolených zbraní je tomuto střelci dovoleno na střelnici vést střelbu pouze jako střelci třídy Z.

Výše uvedená klasifikace střelců je platná pro všechny osoby, které vedou na střelnici střelbu. Podle charakteru střelby a stupně vycvičenosti střelce rozhoduje správce střelnice o použití omezovačů zamíření (náměrových latí). U začínajícího střelce třídy Z rozhoduje správce střelnice, zda musí být před zahájením střelby ostrými náboji proveden se střelcem nácvik manipulace se zbraní se školními náboji nebo nácvik střelby cvičnými náboji bez střely.

Povinností každého střelce je seznámit se před zahájením střelby se svými oprávněními ke střelbě, odpovídajícími třídě vycvičenosti, v níž je zařazen, a během střelby je bezpodmínečně dodržovat. Provozovatel střelnice může stanovit v případě potřeby vhodný způsob vizuálního odlišení střelců obou tříd.

5. Práva a povinnosti odpovědných osob

K osobám, které nesou odpovědnost za provoz střelnice v jednotlivých oblastech, se řadí **provozovatel střelnice, správce střelnice a řídící střelby.** Funkci **zdravotníka** plní správce střelnice, který je vybaven lékárníčkou.

5.1 Provozovatel střelnice

Provozovatel střelnice odpovídá za řádný technický stav zařízení střelnice (včetně protipožárního vybavení) a za plnou funkčnost všech bezpečnostních prvků při střelbě. Je povinen oznámit do 10 pracovních dnů příslušnému útvaru policie, který vydal povolení k provozování střelnice:

- změnu provozního řádu střelnice a změnu správce střelnice,
- změny, které mohou mít vliv na bezpečnost provozu střelnice, nebo
- ukončení provozování nebo zrušení střelnice.

Provozovatel střelnice je dále povinen:

- zajistit při provádění střelby přítomnost správce střelnice na střelnici,
- vybavit střelnici lékárníčkou první pomoci, jejíž obsah stanoví prováděcí právní předpis,
- udržovat vybavení a zařízení střelnice ve funkčním stavu,
- zabezpečit periodické kontroly balistických záchytných a ochranných prvků střelnice (zemní valy, clony, plot apod.) a v případě jejich poškození zajistit provedení opravy,
- archivovat nejméně 1 rok od data posledního záznamu provozní dokumentaci střelnice.

5.2 Správce střelnice

Správce střelnice odpovídá za **bezpečný provoz střelnice v souladu s platnými zákony** a jinými souvisejícími předpisy, včetně tohoto Provozního řádu. Může jím být jen osoba starší **21 let**, která je nejméně 3 roky držitelem zbrojního průkazu skupiny B, C, D nebo E. Správcem střelnice může být dále pouze osoba **odborně připravená** v oblasti zbraní, střeliva a střelby, a to nejen po stránce technické a organizační, ale i právní, tj. musí znát a být schopna v praxi aplikovat v konkrétních podmínkách střelnice zákonné normy v oblasti zbraní, střeliva a střelby. Správce střelnice organizuje provoz střelnice, její využití i údržbu, vydává řídicímu střelby (pokud je pro určitou střelbu ustanoven) souhlas k zahájení střelby. Správce střelnice je při výkonu své funkce na střelnici vybaven funkčním **mobilním telefonem**.

Správce střelnice vede tuto **provozní dokumentaci**:

- **Provozní deník střelnice**, v němž uvádí datum střelby, dobu střelby v určitý den (od – do), a dále technický stav těchto úseků před zahájením střelby a po ukončení střelby v určitý den;
- **Deník střelb**, v němž každý střelec uvádí jméno, příjmení, číslo zbrojního průkazu (ZP) nebo číslo dokladu totožnosti, pokud není držitelem ZP, třídu vycvičenosti a podpis potvrzující seznámení s Provozním řádem i souhlas se zpracováním osobních údajů; správce kontroluje správnost údajů zapsaných střelcem.

5.2.1 Povinnosti správce

Správce střelnice je **ze zákona povinen** (§ 55, odst. 2 zákona č. 119/2002 Sb.):

- při výkonu funkce nosit viditelně označení správce střelnice stanovené Provozním řádem střelnice (viz výše),
- zajistit přístupnost Provozního řádu střelnice, tj. umožnit každému účastníku střelby, který o to v prostoru střelnice požádá, nahlédnout do Provozního řádu,
- zajistit dodržování Provozního řádu a ostrahu střelnice,
- zajistit, aby střelbu na střelnici prováděla jen osoba, která je k tomu oprávněna,
- zastavit střelbu na střelnici v případě ohrožení života, zdraví a majetku a
- oznámit bez zbytečného odkladu útvaru policie zranění nebo usmrcení osoby při střelbě nebo při manipulaci se zbraní na střelnici.

Dále je správce střelnice **povinen**:

a) obecné povinnosti správce

- organizovat a řídit provoz střelnice podle tohoto Provozního řádu s důrazem na zajištění střelecké a požární bezpečnosti střelnice,
- zabezpečit přesné vyplňování provozní dokumentace střelnice údaji odpovídajícími skutečností,
- včas požádat na příslušném útvaru policie o vydání nového zbrojního průkazu před ukončením platnosti průkazu stávajícího v souladu s § 24 zákona o zbraních,
- oznámit bez zbytečného odkladu provozovateli střelnice zánik platnosti nebo odnětí zbrojního průkazu;

b) speciální povinnosti aktuálního správce v den střelby

- převzít střelnici, tj. zkontrolovat před zahájením každé střelby technické vybavení střelnice důrazem na správnou funkci balistických a ochranných prvků (valy, clony, plot),
- organizovat přípravu i vlastní střelbu v souladu s tímto Provozním řádem,
- zajistit okamžitou nápravu v případě zjištění vážného poškození či nefunkčnosti balistických prvků střelnice, jinak střelbu nepřipustit,
- zkontrolovat před zahájením každé střelby, zda je plocha výstřelného prostoru bez kamenů a jiných předmětů, od nichž by mohlo dojít k odrazu střely do nedovolených směrů,
- důkladně poučit před zahájením střelby řídicího střelby (je-li ustanoven) o průběhu a organizaci střelby, s důrazem na bezpečnost, seznámit jej s Provozním řádem střelnice,
- mít k dispozici lékárníčku s určeným vybavením pro poskytnutí první pomoci (v souladu s vyhl. č. 493/2002 Sb.),
- připravit před každou střelbou sběrné nádoby pro vystřelené nábojnice a ostatní odpady (např. obaly),
- zabezpečit po ukončení střelby úklid střelnice a ekologickou likvidaci odpadů, dohlédnout, aby si každý střelec uklidil své stanoviště,
- v případě vzniku mimořádné události v prostoru střelnice nebo v souvislosti s činností, prováděnou na střelnici, zabezpečit okamžitá opatření k minimalizaci nežádoucích následků (první pomoc zraněným, hašení požáru apod.), zajistit svědky a hlásit provozovateli,

- zakázat střelbu na střelnici, nejsou-li objektivně či subjektivně (podle jeho názoru) splněny bezpečnostní požadavky (např. při snížené viditelnosti, nefunkčnosti některých zařízení apod.),
- dbát na zajišťování bezpečné manipulace se zbraněmi ve vymezených prostorech (při čištění a příp. opravách) a zejména na střeleckém stanovišti při střelbě,
- provést po ukončení střelby zápis do Provozního deníku střelnice o průběhu střelby a technickém stavu střelnice.

5.2.2 Oprávnění správce

Správce střelnice je **oprávněn**:

- vyžadovat po každém střelci, aby se před zahájením střelby seznámil s **Provozním řádem** (včetně osob bez zbrojního průkazu, které vedou střelbu za dohledu),
- vyžádat si od každého střelce **před zahájením střelby podpis** potvrzující seznámení s Provozním řádem, doplněný souhlasem se zpracováním osobních údajů,
- vykázat z prostoru střelnice každou osobu, která nedodržuje ustanovení tohoto Provozního řádu, zejména osobu (včetně dítěte), která svým jednáním ohrožuje zdraví a život vlastní nebo cizích osob, popř. majetek, osobu podnapilou, nebo osobu pod vlivem omamné, psychotropní nebo těkavé (dále jen návykové) látky,
- odmítnout vstup na střelnici konkrétní osobě bez udání důvodu,
- vyžadovat po každém střelci, který přináší na střelnici zbraň podléhající registraci, aby doložil oprávněnost držení zbraně příslušnými doklady (zbrojní průkaz a průkaz zbraně); v případě, že určitý střelec není schopný doložit oprávněnost držení, popř. nošení zbraně, z níž hodlá střílet, střelbu nepřipustit,
- provádět u střelců před zahájením střelby namátkovou dechovou zkoušku detekčním přístrojem na alkohol,
- provádět u střelců před zahájením střelby i během přestávek ve střelbě kontrolu zbraní a střeliva z hlediska plnění ustanovení tohoto Provozního řádu,
- vyloučit z použití ke střelbě nezaregistrované zbraně, dále zbraně a střelivo, které nejsou tímto Provozním řádem vymezeny jako dovolené, a zbraně a střelivo v nevyhovujícím technickém stavu.

5.3 Řídící střelby

Řídící (vedoucí) střelby může být určován pro konkrétní střelby správcem střelnice. Při sportovních soutěžích plní funkci řídicího střelby rozhodčí. Řídícím střelby může být pouze zletilá osoba, která:

- zná zásady bezpečné manipulace se zbraněmi, z nichž je vedena střelba,
- zná pravidla střelby příslušných střeleckých disciplín,
- má zkušenosti z řízení střelby z dovolených zbraní.

Řídící střelby odpovídá za dodržování pravidel střelby a bezpečnostních zásad před vlastní střelbou, během střelby i po jejím ukončení (podle Provozního řádu) a dodržování kázně ze strany střelců. Není-li pro konkrétní střelby řídicí střelby ustanoven, plní jeho povinnosti správce střelnice.

Řídícímu střelby jsou od okamžiku zahájení střelby do okamžiku jejího ukončení (s výjimkou správce střelnice) podřízeny všechny osoby, nacházející se na střelnici, včetně přítomných diváků a ostatních osob!!

5.3.1 Řídící střelby je **povinen**:

- před zahájením střelby:
 - poučit střelce, případně další osoby o pravidlech bezpečnosti a způsobech vedení střelby s důrazem na bezpečnou manipulaci se zbraní a spouštění nabitě zbraně až po jejím správném zamíření na terč,
 - požádat správce střelnice o vydání souhlasu k zahájení střelby;
- při střelbě:
 - řídit střelbu v souladu s pravidly příslušné střelecké disciplíny,
 - napomenout střelce při méně závažném porušení bezpečnostních závad,
 - **okamžitě ukončit** střelbu u střelce v případě hrubého nebo opakovaného porušení bezpečnostních zásad z jeho strany,
 - **okamžitě přerušit** střelbu v případě, že se ve výstřelném prostoru objeví osoby nebo zvířata.
 - **okamžitě** zastavit a ukončit střelbu při vzniku mimořádné události na střelnici a v případě ztráty funkčnosti kteréhokoliv zařízení střelnice, ovlivňující bezpečnost střelby;
- po ukončení střelby:
 - provést osobně u všech střelců prohlídku zbraní, zda jsou vybity,
 - oznámit správci střelnice ukončení střelby.

5.3.2 Řídící střelby je **oprávněn**:

- přezkoušet střelce ze znalostí pravidel bezpečnosti,
- provádět kontrolu používaných zbraní a střeliva (technický stav, status dovolené zbraně podle Provozního řádu),
- nepřipustit ke střelbě osoby,
 - které nepoužívají vhodné chrániče sluchu a ochranné brýle,
 - jejichž schopnosti k bezpečnému použití zbraně jsou sníženy nemocí, požitím alkoholu, nebo jiné návykové látky.

6. Bezpečnostní opatření

Každý střelce, ale i každá jiná osoba (s výjimkou dítěte mladšího 15 let, pokud nevede střelbu) přítomná v době střelby na střelnici, má povinnost se před zahájením střelby seznámit s tímto Provozním řádem, obsahujícím hlavní zásady bezpečného používání zbraní na střelnici. Střelce potvrdí seznámení s Provozním řádem podpisem v Knize střelby u správce střelnice po

příchodu na střelnici, vždy před zahájením střelby. Přitom uvede své jméno, příjmení, číslo zbrojního průkazu nebo občanského průkazu. Při střelbě cizince, který neovládá český jazyk, musí být části Provozního řádu, důležité pro zajištění bezpečné střelby, přeloženy do jemu srozumitelného jazyka.

Každá osoba, která vede na střelnici samostatně střelbu z dovolených zbraní podléhajících registraci, musí být držitelem zbrojního průkazu příslušné skupiny. Vlastník nebo držitel zbraně s platným zbrojním průkazem může v prostoru střelnice (v souladu s ustanoveními zákona a určením střelnice) svěřit zbraň i jiné osobě, která není držitelem zbrojního průkazu uvedených skupin, jen je-li zajištěn nad touto osobou **stálý dohled**.

V době vedení střelby je **vstup** do prostoru střelnice povolen jen se souhlasem správce střelnice. Není možný vstup osob, které jeví známky požití alkoholu nebo jiných návykových látek, a to i v případě, že nehodlají vést na střelnici střelbu. Vstup osob do prostoru střelnice je dovolen jen se souhlasem správce střelnice. Diváci a ostatní osoby přítomné na střelnici v době, kdy je vedena střelba, jsou povinni se zdržovat ve vyhrazených částech týlového prostoru podle pokynů správce střelnice a řídicího střelby. Je přísně zakázáno vstupovat během střelby do výstřelného prostoru. Je zakázán volný pohyb dětí a volné pobíhání zvířat v prostoru střelnice v době, kdy je vedena střelba; přítomnost dětí mladších 15 let je na střelnici v době střelby možná jen v doprovodu osoby starší 18 let.

Při přepravě zbraně na střelnici i ze střelnice a při pohybu se zbraní na střelnici mimo střelecká stanoviště musí být zbraň ve stavu, vylučujícím okamžité použití (nenabita). Nenabitou zbraní se v tomto Provozním řádu rozumí zbraň, u níž není náboj vložen do nábojové komory. Střelba v prostoru střelnice je povolena jen se souhlasem správce střelnice a řídicího střelby. Během střelby nesmí ve výstřelném prostoru střelnice probíhat jiná činnost než ta, která souvisí s vedením střelby a je podřízena řídicímu střelby.

Každý, kdo v prostoru střelnice drží střelnou zbraň, nebo z ní vede ostrou střelbu, je **povinen** zejména:

- dbát zvýšené opatrnosti při zacházení se zbraní a střelivem, zejména se před každou manipulací se zbraní přesvědčit, že není nabita,
- ke střelbě používat pouze originální náboje tovární výroby, odpovídající nábojové komoře příslušné zbraně; použití vlastních podomácku vyrobených (amatérsky přebíjených) nábojů ke střelbě je povoleno jen pro vlastní potřebu a se souhlasem správce střelnice (střelec odpovídá za případné újmy na zdraví a majetkové škody vzniklé v souvislosti s použitím přebíjeného střeliva),
- zabezpečit důsledně zbraně podléhající registraci, jejich hlavní části a střelivo přinesené na střelnici proti zneužití, ztrátě a odcizení,
- mít u sebe zbrojní průkaz a průkaz zbraně podléhající registraci, kterou přináší na střelnici,
- znát řídicího střelby (pokud je pro střelbu ustanoven) a řídit se bezvýhradně jeho pokyny,
- vést střelbu jen v dovoleném směru a při střelbě si počínat tak, aby byl spolehlivě vyloučen únik střely z vymezeného ohroženého prostoru,
- používat při střelbě vhodný oděv a obuv, které zaručují pohodlnou a bezpečnou střelbu,
- používat při střelbě účinné atestované chrániče sluchu i ochranné brýle,
- mít u sebe na střeleckém stanovišti dostatečný počet nábojů pro odstránění celé položky,

- v případě selhané vyčkat min. 10 s před otevřením závěru,
- okamžitě ukončit střelbu, pokud je řídícím střelby vydán povel k zastavení střelby, nebo:
 - dojde k poruše zbraně nebo vznikne podezření na poruchu zbraně,
 - se v ohroženém prostoru střelnice objeví osoby nebo zvířata,
 - dojde ke zranění v souvislosti s vedením střelby nebo k požáru v prostoru střelnice nebo jejím okolí,
 - dojde k poškození vybavení střelnice v souvislosti se střelbou,
- po ukončení střelby provést ihned vybití zbraně a její kontrolu,
- provádět rozebírání a čištění, popř. opravy zbraní jen ve vyhrazeném prostoru podle pokynů správce střelnice.

Střelbu na střelnici lze vést pouze z dovolených zbraní, dovoleným střelivem a dovolenými způsoby a režimy střelby (podle části 4). Zbraň může být nabijena ostrými náboji, popř. střelami jen na střeleckém stanovišti, přičemž ústí hlavně (podélná osa zbraně) musí při nabíjení a po nabití zbraně stále směřovat do stanoveného směru střelby tak, aby nemohlo v žádném případě dojít k výstřelu a letu střely mimo ohrožený prostor střelnice.

Střelba na střelnici je zakázána osobám, jejichž schopnosti jsou sníženy nemocí nebo použitím léků, alkoholu nebo návykové látky. Dále je **zakázáno**:

- před střelbou nebo během střelby podávat střelcům na střelnici alkoholické nápoje,
- vstupovat do zakázaných prostorů střelnice,
- pohybovat se při střelbě v prostoru střeleckých stanovišť všem osobám s výjimkou střelců, řídícího střelby, trenéra sportovní střelby a rozhodčích,
- manipulovat se zbraněmi a nabíjet je ostrými náboji mimo vymezená střelecká stanoviště,
- mířit se zbraní do zakázaných směrů, nebo na terče určené pro jiné střelce,
- otáčet se na střeleckém stanovišti s nabitou zbraní, i když je zajištěna,
- dotýkat se zbraní a manipulovat s nimi bez souhlasu jejich vlastníka nebo uživatele,
- jít, pít a kouřit, nebo se bavit, telefonovat při vedení střelby,
- vést střelbu bez použití účinných atestovaných chráničů sluchu a ochranných brýlí,
- vést střelbu v zakázaných směrech, nebo v rozporu s obecnými pravidly střelby příslušné disciplíny,
- vést střelbu za snížené viditelnosti (mlha, dým, popř. i šero, tma); o možnosti vedení a ukončení střelby v těchto případech rozhoduje správce střelnice v souladu s předposledním odstavcem části 4.2,
- vést střelbu na předměty, které nemají charakter standardního terče, na živá zvířata, i když se nachází ve výstřelném prostoru,
- vést střelbu bez přítomnosti správce střelnice v prostoru střelnice.

7. Postup při vzniku mimořádné události

Mimořádnou událostí na střelnici je zejména **zranění osoby** přítomné na střelnici nebo v jejím okolí v souvislosti s vedením střelby (ale i jiné vážné zranění), dále vznik **požáru** a **ztráta** nebo **odcizení zbraně** podléhající registraci, popř. i jiná událost spojená se vznikem materiálních škod.

7.1 Obecné zásady

Za likvidaci následků vzniklé mimořádné události (dále jen MU) odpovídá správce střelnice, u MU, která vznikla v přímé souvislosti s vedením střelby, i řídicí střelby. Každá MU musí být vyšetřena, zapsána v Provozním deníku střelnice a hlášena správci i provozovateli střelnice, kteří jsou povinni přijmout taková opatření, aby bylo vyloučeno její opakování.

7.2 Zranění

V případě zranění, které vzniklo v souvislosti s vedením střelby (např. střelné poranění, poranění při nesprávné manipulaci nebo držení zbraně apod.), je řídicí střelby **povinen** okamžitě zastavit střelbu a ve spolupráci se správcem střelnice, popř. přivolaným zdravotníkem (lékařem) zabezpečit poskytnutí první pomoci, přivolat Záchranou službu (tel. 155) je-li to nutné, příp. odsunout zraněného do zdravotnického zařízení,

V případě vzniku střelného poranění nebo jiného vážnějšího poranění je správce střelnice dále **povinen**:

- zajistit zbraň, kterou bylo poranění způsobeno (pokud se jedná o střelné poranění),
- požádat všechny přítomné, aby neodcházeli z prostoru střelnice,
- vyrozumět orgány Policie ČR a být jim nápomocen při vyšetřování úrazu,
- provést zápis o MU do Provozního deníku střelnice.

7.3 Požár

Správce střelnice, řídicí střelby, všichni střilející i ostatní osoby přítomné na střelnici, jsou povinni dodržovat preventivní opatření k zamezení požáru. Kouření v prostoru střelnice je dovoleno jen na vyhrazeném místě v prostoru parkoviště. V případě vzniku požáru řídicí střelby ihned zastaví střelbu a vyhlásí v součinnosti se správcem střelnice požární poplach. Správce střelnice v případě požáru většího rozsahu přivolá nejbližší hasičský sbor a za pomoci všech dospělých osob přítomných v prostoru střelnice organizuje hašení, a to všemi dostupnými prostředky. Správce střelnice spolu s řídicím střelby organizuje vynášení zbraní a střeliva z požárem ohroženého prostoru a jejich zabezpečení proti ztrátě, odcizení a zneužití. Současně dbá na to, aby nezletilé osoby opustily prostor střelnice.

7.4 Ztráta nebo odcizení zbraně

V případě zjištění ztráty nebo odcizení zbraně v prostoru střelnice je vlastník nebo držitel zbraně povinen učinit společně se správcem střelnice a všemi zúčastněnými všechna nezbytná opatření pro její nalezení. Při zjištění ztráty zbraně podléhající registraci je správce střelnice povinen zabránit odchodu osob ze střelnice a zajistit svědky. V případě, že se zbraň nenalezne, přivolat orgány Policie ČR a být jim nápomocen při vyšetřování. Do příchodu policie nedovolit nikomu z přítomných odejít z prostoru střelnice.

7.5 Telefonní čísla pro tísňová volání

• Jednotné číslo tísňového volání	112
• Hasiči	150
• Zdravotnická záchranná služba	155
• Policie ČR	158

8. Závěrečná ustanovení

Provozní řád Střelnice Hostinné byl schválen provozovatelem střelnice dne 18. dubna 2024 jako závazný dokument pro všechny osoby vstupující na střelnici. **Provozní řád nabývá účinnosti dne 1. 5. 2024.** Tímto dnem je nahrazen Provozní řád vydaný v roce 2003 a 2011, včetně doplňků. Vznikne-li při provozu střelnice situace, která není řešena tímto Provozním řádem, rozhoduje o jejím řešení v případě potřeby (nutnosti) v **plném rozsahu** ustanovený správce střelnice. Doplnění a změny tohoto Provozního řádu lze provést jen v případě, že nejsou v rozporu s platnými právními předpisy, bezpečnostními požadavky na střelnici a byly schváleny znalcem se specializací balistika nebo jinou oprávněnou osobou v souladu s posledním odstavcem části 2.

Provozní řád Střelnice Hostinné je vydán a ověřen ve **třech** identických výtiscích rozdělených takto: výtisk číslo

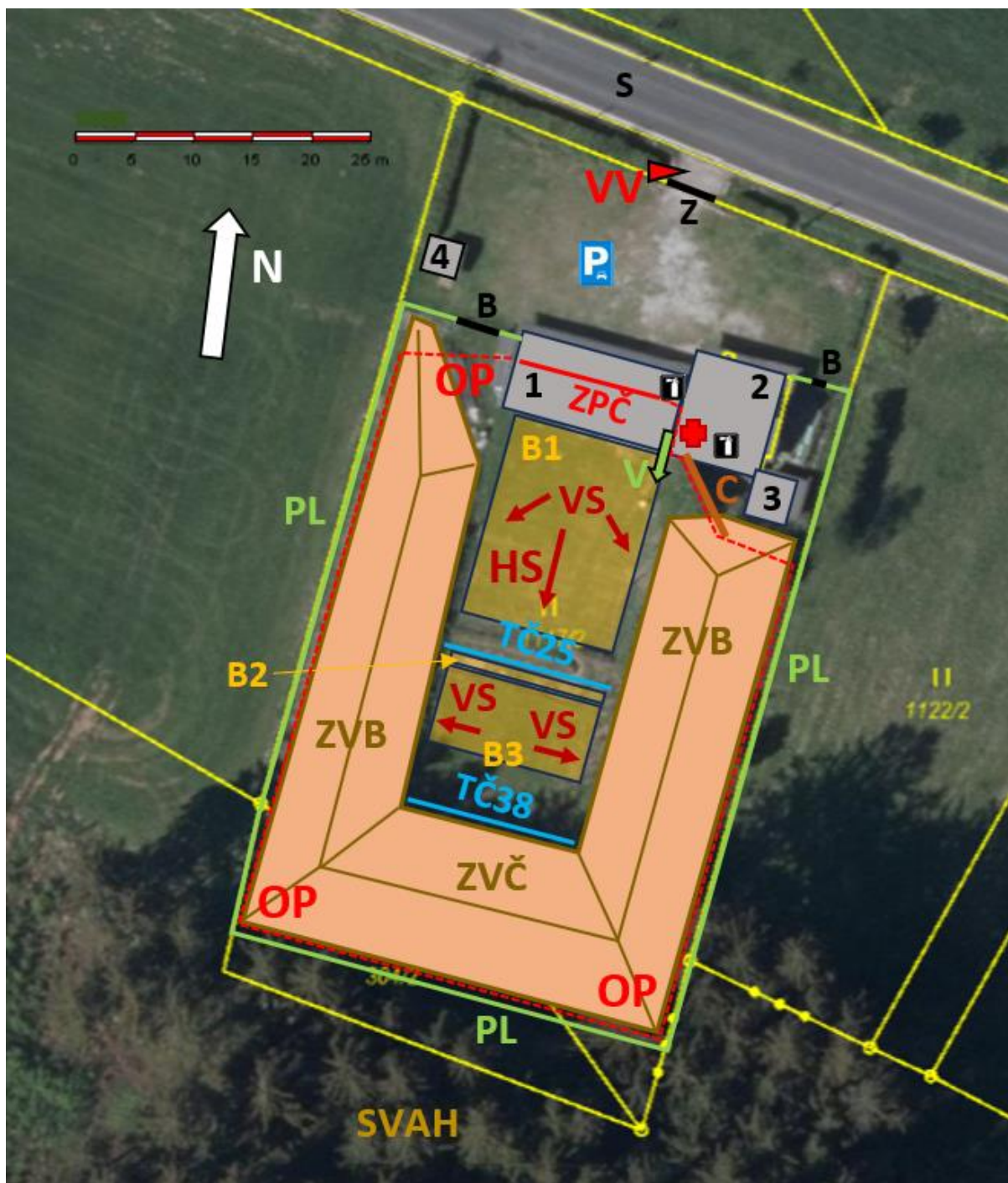
- 1 je určen pro příslušný útvar policie,
- 2 je určen pro provozovatele střelnice,
- 3 je určen pro znalce, který tento Provozní řád ověřil.

Přílohy

Příloha 1 – Situační nákres střelnice (2 strany).

Příloha 2 – Ustanovení správci střelnice (1 strana).

Situační nákres – Střelnice Hostinné



Zdroj: Katastr nemovitostí (doplňeno)

Legenda k situačnímu nákresu je uvedena na další straně.

Legenda k situačnímu nákresu s uvedením bezpečnostních prvků:

OP – ohrožený prostor střelnice (vyznačen červenou čárkovanou čarou),

HS – hlavní směr střelby,

VS – vedlejší směry střelby,

ZVČ – čelní zemní val výšky min. 6,5 m,

ZVB – boční zemní val výšky min. 4,5 m,

SVAH – čelní svah výšky 35 – 40 m,

ZPČ – základní palebná čára (0 m) pod přístřeškem,

TČ25 – terčová linie 25 m,

TČ38 – terčová linie 38 m,

VV – výstražná vlajka na závoře Z,

1 – střelecký přístřešek s 10 stanovišti střelce, s hasicím přístrojem,

2 – klubovna, s lékárníčkou a hasicím přístrojem,

3 – sklad,

4 – WC,

V – vstup ze střeleckého přístřešku na subúsek B,

B1, B2 a B3 – volné plochy subúseku B pro střelbu z místa i za pohybu,

C – dřevěná svislá boční clona (palisáda),

PL – oplocení (drátěný plot výšky 1,5 m) s výstražnými tabulkami,

B – brána v oplocení,

P – parkoviště vozidel,

S – silnice č. 32551,

N – severní směr.

Pozn.: žluté čáry znázorňují hranice pozemků.

Ustanovení správci střelnice Střelnice Hostinné

p.č.	Příjmení	Jméno, titul	telefon
1	LABURDA	Jiří	603 452 037
2	FIALA	Milan	775 393 915
3	STEHNO (ml.)	Miroslav	605 715 490
4	STEHNO (st.)	Miroslav	607 129 335
5	NOSEK	Vladislav	724 141 338
6	BUBEN	Karel	603 567 044
7	HANUŠ	Marek	778 547 552
8	HEJNÝ	Václav	608 122 561
9	KUČERA	Jiří, JUDr.	776 775 770
10	ROLEČEK	Miloš	737 771 360
11	SLEZÁK	Michal	776 673 772
12	ŠMÍD	Jan	731 552 534
13	VÍZNER	Jiří	736 602 420

*Pozn.: Správci č. 1 a 2 jsou **hlavními správci**, správci 1, 2, 3 a 5 jsou oprávněni klasifikovat střelce podle vycvičenosti.*

Znalecké ověření Provozního řádu Střelnice Hostinné

1. Provozní řád střelnice se Situačním nákresem a ostatními povinnými náležitostmi je **v souladu** s ustanoveními zákona č. 119/2002 Sb. o střelných zbraních a střelivu i obecnými požadavky na zajištění bezpečnosti při střelbě.
2. Všechny změny a doplnění tohoto Provozního řádu mohou být provedeny pouze **písemnou formou** jako číslované doplňky, ve vyjmenovaných povinných náležitostech ověřené znalcem se specializací balistika.
3. **Za předpokladu využívání střelnice v souladu s tímto Provozním řádem všemi účastníky a při střelbě dovolenými zbraněmi a střelivem, dovolenými způsoby a režimy střelby do vymezených prostorů střelnice, je vyloučeno ohrožení zdraví a života osob a vznik škod na majetku, tzn. je zajištěno bezpečné používání zbraní a střeliva na střelnici.**

V Brně 19. 4. 2024

podpis

Doc. Ing. **Jan KOMENDA**, CSc.
Spodní 12, 625 00 **BRNO 25**

znalec v oboru **střelivo a výbušniny**
odvětví **střelivo a výbušniny**
specializace **munice, balistika a střelnice**

tel.: **776 120 860**
e-mail: **zbrkni@volny.cz**

Znalecká doložka:

Znalecký úkon – ověření provozního řádu jsem provedl jako znalec jmenovaný rozhodnutím ministra spravedlnosti ČR ze dne 17.7.1997, č.j. M-591/97 pro základní obor střelivo a výbušniny se specializací munice, balistika a střelnice.

*Znalecký úkon je zapsán pod poř. číslem **413/24 int.** znaleckého deníku. Znalečné a náhradu nákladů účtuji na základě faktury č. **20/24.***